



Beste deelnemers,

Over anderhalve week is het zover! Dan is het tijd voor de X-Bionic Veluwe Classic. Een moment waar wij al maanden naar toe aan het werken zijn en waarvoor bij jullie hopelijk ook al de kriebels aan het komen zijn. Met 32 teams aan de start, waarvan 12 teams meedoen voor de NSK titel hebben we een mooi deelnemersveld. In deze nieuwsbrief vind je de laatste informatie die je nodig hebt. Lees hem zorgvuldig door en mochten er nog zaken onduidelijk zijn, mail ons dan op veluweclassic@teamxbionic.nl.

Tot over 2 weken!

Tijdschema

Het tijdschema van de race staat hieronder. We zullen onze uiterste best doen om deze strak aan te houden. Ben dus op tijd, liever wat te vroeg dan te laat.

Vrijdag:

20.00-22.00 Aanmelding en materiaalcontrole

Bij aankomst ga je eerst naar de aanmelding. Hier zul je de tas krijgen met onder andere knipkaarten en het roadbook. Ook zul je hier een "waiver" moeten tekenen dat je op eigen risico meedoet aan de Veluwe Classic. Na de inschrijving kun je direct door naar de materiaalcontrole. Zorg dat je hier al je verplichte materialen kunt laten zien. Wanneer deze in orde zijn kun je je fiets direct in het rek plaatsen, op de plek die correspondeert met je teamnummer. Als je op tijd bent kun je alvast je tent opzetten op het kampeerveldje.

21.00-21.45 Instructie coördinaten intekenen

Voor de deelnemers die nog wat uitleg willen hebben over het intekenen van de controlepunten op de kaart zijn wij in deze periode beschikbaar om uitleg te geven over het gebruik van je kaarthoekmeter, kompas en azimuths. Daarmee zou je in principe de controlepunten op de juiste plek op de kaart moeten kunnen krijgen. Een uitleg hierover is overigens ook te vinden op www.narb.nl onder het kopje informatie. Hier vind je ook meer informatie die nuttig kan zijn voor de minder ervaren deelnemers.

22.00-22.30 Briefing deelnemers

Je laatste kans voor vragen, ook eventuele (aan)wijzigingen worden hier medegedeeld. Na de briefing heb je een paar uur de tijd om nog wat te slapen. Het sportcentrum is 's nachts gesloten. Zorg dus dat je je drinkzak en bidons gevuld en je blaas gelegeerd hebt.

Zaterdag:

3.30 Wekronde

4.00 Start

19.00 Verwachte aankomst eerste teams

20.00 Finish laatste teams

Wij bieden na de finish een eenvoudige warme maaltijd aan aan de deelnemers.

21.00 Prijsuitreiking

Zondag:

10.00 Ontbijt, opruimen en naar huis



Praktische zaken

Na het aanmelden en de materiaalcontrole kun je je fiets al in het rek zetten. Ondanks dat wij zorgen dat er 's nachts iemand bij de fietsen slaapt vragen wij je ze op slot te zetten. Neem hiervoor zelf een slot mee (en vergeet dit voor de start niet te verwijderen ☺).

Overnachten kun je in je zelf meegebrachte tentje. Ook na de race kun je hier weer overnachten. Wij verzorgen een warme hap na de race en een ontbijt voor de mensen die ook van zaterdag op zondag blijven slapen.

Op één van de eerste versies van de website stond ook skeelers als mogelijk onderdeel. De oplettende lezer had misschien al gezien dat dat ondertussen verdwenen was. Tijdens de Veluwe Classic 2008 zal er dus definitief niet geskeelerd worden.

Je verplichte materialen moet je altijd bij je hebben. Hierbij hoort bijvoorbeeld ook je fietshelm. Tijdens loop- en kano-etappes mag je geen spullen bij de fietsen achterlaten, met uitzondering van de zaken die normaal gesproken op je fiets zitten (zadeltasje, bidons, pomp e.d.). Mocht je ervoor kiezen om te wisselen tussen fiets- en loopschoenen dan zul je beide paren met je mee moeten dragen. Het kan dus verstandig zijn om normale pedalen te monteren en met je hardloopschoenen te fietsen.

Ook als het erg lekker weer wordt (waar wij natuurlijk allemaal op hopen) zul je gegarandeerd natte voeten krijgen (wellicht nog wel wat meer dan natte voeten). Smeer dus eventueel wat vaseline, of neem droge sokken mee als je bang bent om daarna blaren te lopen.

Verplichte materialen

Tijdens de gehele race dien je bij je te hebben:

per persoon:

- 1 reddingsdeken
- rugzak
- middelen om minimaal 1 liter drinken tijdens de race te vervoeren (bv. drinkzak, bidons), welke bij de start ook gevuld moeten zijn.
- fietshelm
- hoofdlamp

per team:

- GSM met voorgeprogrammeerd de noodnummers van de organisatie. GSM nummer bij inschrijving doorgeven. **Noodnummers: Hele hoge nood: 112; minder hoge nood: Harm – 06-40921999 of Arnaud – 06-18872781**

- EHBO set met minimaal 2x snelverband, 1m sporttape (breed), verder naar eigen inzicht en gezonde verstand

- kaarthoekmeter

Verplichte materialen tijdens specifieke onderdelen:

Fietsetappes:

- Fietshelm
- ATB met goede voor en achterverlichting (hoofdlamp vervangt de voorverlichting niet!) en deugdelijke remmen

Ochtendetappe:

- Hoofdlamp of zaklamp
- Reflecterende band achter op de rugzak

Klimopdrachten:

- Helm, fietshelm is voldoende

De organisatie verzorgt kano's, peddels en zekeringsmaterialen voor de klimopdrachten.



Aangeraden materiaal:

- Kompas, kaarthoes en intekenmaterialen (watervaste stift of iets dergelijks), intekenen zal in ieder geval moeten gebeuren op 1:25.000 en 1:10.000 kaarten.
- Fietsreparatie spullen
- Reserve binnenbanden
- Warme kleding voor 's nachts en tijdens het kanoën (evt muts/handschoenen/fleecetrui).
- Voldoende eten en drinken voor 16 uur sporten, er is onderweg géén bevoorrading door de organisatie. Onderweg zullen wij bij één wisselpunt, ongeveer halverwege de race water verzorgen. Bij goed weer zul je veel drinken mee moeten nemen. Reken dan al snel op 2 liter in je rugzak en 2 bidons op je fiets.

Verboden materiaal:

- GPS
- Kaartmateriaal anders dan door de organisatie verstrekt

Kajakken:

Tijdens de Veluwe Classic zal er gekajakt worden. Het is niet mogelijk hiervoor je eigen peddels te gebruiken. Je kunt eventueel wel je eigen zwemvest meenemen als je dat op prijs stelt, wij zorgen dan dat deze op het wisselpunt terecht komt, schade en/of verlies zijn echter voor je eigen verantwoordelijkheid (natuurlijk doen wij uiterst voorzichtig met jullie spullen). Tijdens de kajak-etappe is het dragen van een zwemvest niet verplicht (dat is gezien de moeilijkheidsgraad van de trajecten niet noodzakelijk), uiteraard hebben wij wel een flink aantal zwemvesten voor de deelnemers die er toch graag één dragen.

Toeschouwers

Ook jullie fans zijn uiteraard van harte welkom. Zij kunnen na de start een kaart krijgen met de wisselzones. Hier is de wedstrijd het beste te bekijken, zeker omdat je op een aantal wisselpunten ook meerdere keren terug komt. Het is niet de bedoeling dat toeschouwers de teams op het parcours volgen! Assistentie door jullie fans is absoluut niet toegestaan, dus geen bezorgde moeders met broodtrommels en kopjes koffie op de wisselpunten!

Na de start plaatsen wij het kaartje met de wisselpunten ook op de website, voor de toeschouwers die niet bij de start aanwezig kunnen (willen?) zijn. Ook bij de kantine van het sportcentrum zullen wij enkele kaartjes en tijdschema's achterlaten.

Reglement

Ondanks dat jullie natuurlijk allemaal voornamelijk voor je plezier meedoen willen we toch graag een winnaar aanwijzen. Dat doen we op de volgende manier.

- Het belangrijkste is het aantal afgelegde etappes. Een etappe telt mee wanneer je minimaal één CP in de etappe hebt gehaald. Zorg er dus voor dat je in ieder geval de deadlines haalt en alle etappes (in ieder geval gedeeltelijk) kunt doen. Wanneer je een etappe mist kom je in de uitslag automatisch onder de teams die wel alle etappes hebben gedaan. Wij gaan er vanuit dat alle teams eigenlijk geen problemen zouden moeten hebben om alle etappes te kunnen doen. Om mee te doen voor de prijzen heb je sowieso alle etappes nodig.
- Alle controlepunten (CP's) en bonuspunten (BP's) leveren punten op. Het is dus zaak om er zoveel mogelijk te halen. CP's leveren sowieso punten op. De BP's tellen pas mee als je binnen de betreffende etappe ook alle CP's hebt gehaald! Het hele parcours mét alle BP's is bij normale omstandigheden haalbaar binnen de 16 uur, al zal dat slechts voor een paar teams mogelijk zijn. Het parcours met alle CP's moet echter voor veruit de meeste teams te doen zijn. In principe levert elk CP en BP één punt op, er zijn twee loopetappes waarbij elk gehaald CP en BP een half punt oplevert.



- Het missen van een deadline levert per 5 minuten één punt aftrek op. Dit is een stevige straf, zeker als je bedenkt dat het halen van een CP meestal tussen de 15 en 25 minuten kost. Eén seconde na de deadline binnenkomen is te laat en kost je dus al een punt.

Probeer je eigen capaciteiten goed in te schatten! Voor de start krijg je een etappeoverzicht met afstanden en richttijden. Hou deze in de gaten. We willen graag voorkomen dat je etappes moet gaan overslaan. Beperk je tot de CP's, of laat er daar ook een paar van schieten indien nodig. We hebben niet veel deadlines, maar de paar deadlines die er zijn zullen strak gehandhaafd worden.

Routebeschrijving

- **Openbaar vervoer**

Via Utrecht of Arnhem per trein naar station Ede-Wageningen. Vanaf het station kun je fietsen (ca 7 km) of per bus (lijn 88 of 86S). Raadpleeg voor een reisadvies van deur tot deur www.9292ov.nl Je fiets meenemen in de bus gaat helaas niet.

- **Auto**

- *Uit Utrecht of Arnhem:*

Neem op de A12 de afslag 'Ede, Bennekom, Wageningen'. Volg de ANWB-borden richting Wageningen en binnen de bebouwde kom de Wageningen UR borden, richting gebouwnummer 601.

- *Uit Nijmegen:*

Neem op de A50 de afslag 'Renkum, Oosterbeek, Wageningen'. Volg de ANWB-borden richting Wageningen en binnen de bebouwde kom de Wageningen UR borden, richting gebouwnummer 601.

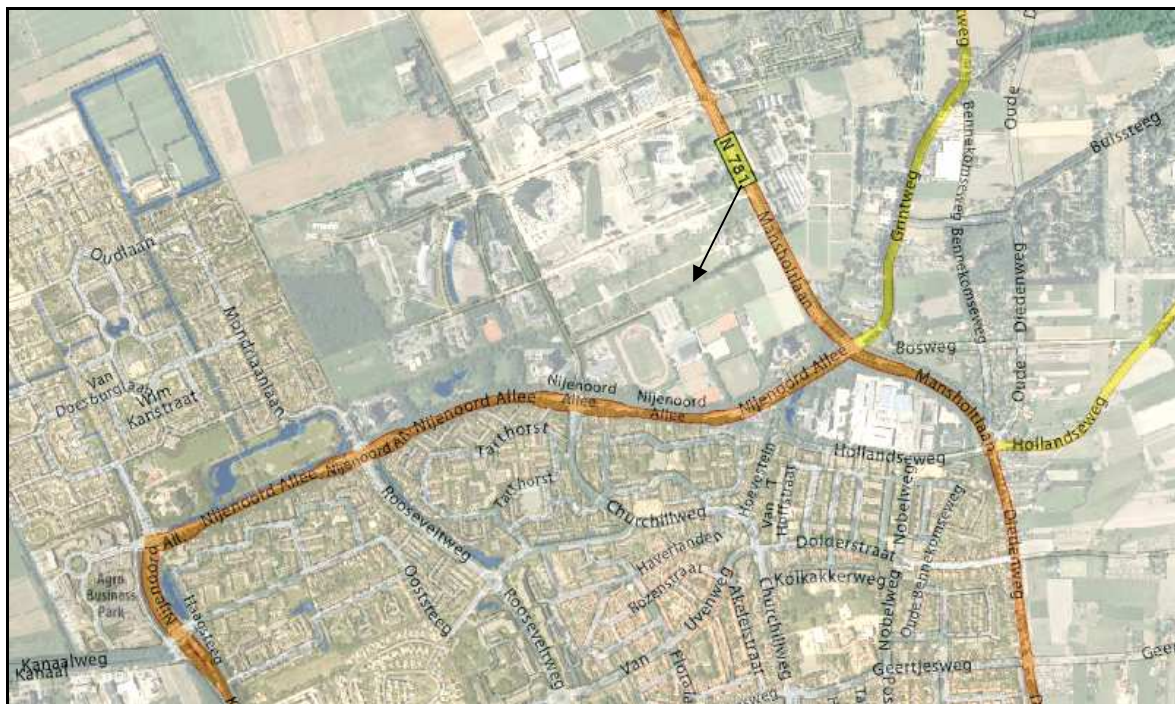
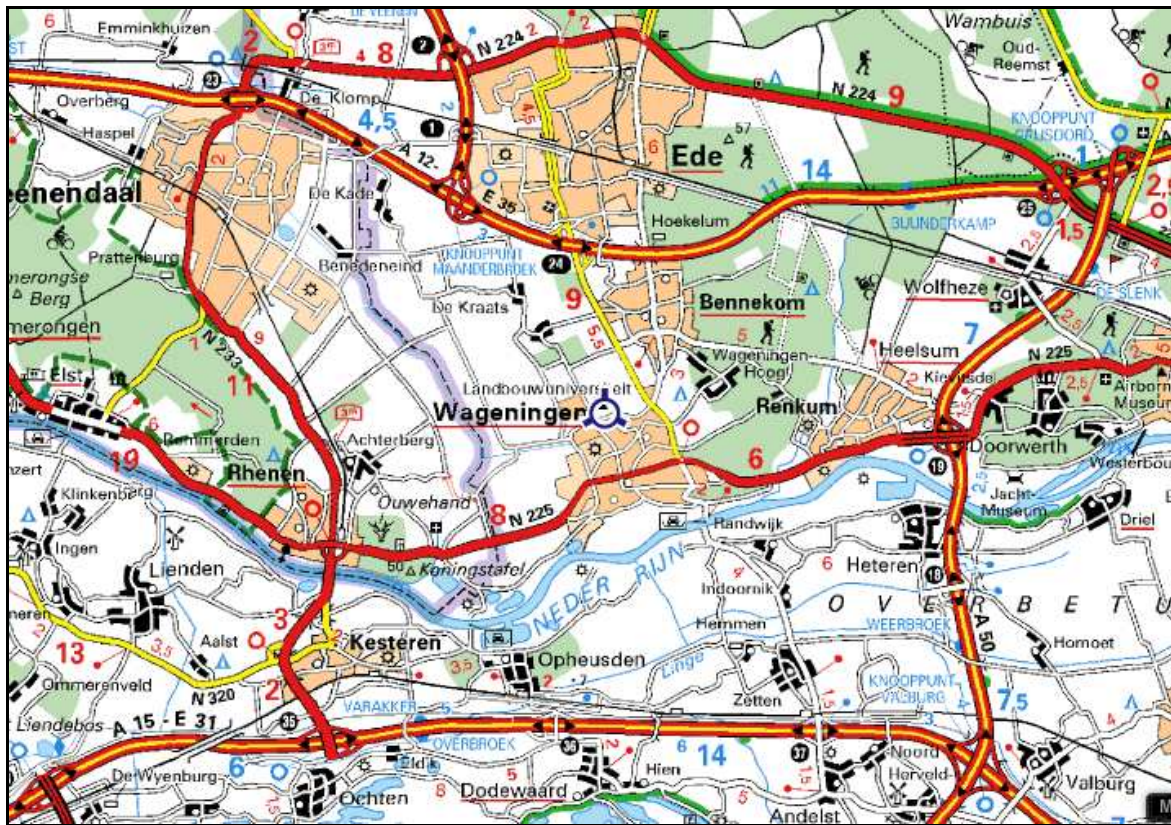
- *Uit Tiel:*

Neem op de A15 de afslag 'Rhenen'. Volg de ANWB-borden naar Rhenen en vervolgens richting Wageningen. Volg in Wageningen de Wageningen UR borden, richting gebouwnummer 601.

- *Navigatiesysteem:*

Universitair Sportcentrum de Bongerd
Bornsesteeg 2
6708 PE Wageningen





Sponsors

Natuurlijk zouden wij een deze race niet kunnen organiseren zonder de hulp van een aantal bedrijven, instellingen en verenigingen die ons steun verlenen, financieel of door het beschikbaar stellen van materialen. X-Bionic, Deuter, Van Amerongen Buitensport, Wageningen-UR, Studentensport Nederland, Ehabo-preventie, Adventure-support, Kanoverhuur de Rijnstroom, Thymos, Het Utrechts Landschap, Natuurmonumenten en de mensen van Sportcentrum de Bongerd.

Ook René Schraa (www.rsa-fotografie.nl) zal tijdens de race weer foto's maken. Daarnaast neemt Joris Schaap (www.jorisschaap.nl) ook zijn camera mee. Lach gerust naar ze onderweg!

Vragen

Voor vragen kunt je altijd contact met ons opnemen:

E-mail: veluweclassic@teamxbionic.nl

Telefoon: +31 6 409 219 99 (Harm Bartholomeus)

Tot 3 oktober,

Lisette, Michiel, Elwin, Arnaud en Harm



X<>BIONIC®

FUNCTIONAL UNDERWEAR

LOWA
...simply more

ORTLIEB WATERPROOF

X<>**SOCKS**®
HIGH TECH FOR YOUR FEET

LEKI

uvex
LETTEN DE WERELD TOEGANGELIJK

Schöffel

E H
A
B O
Preventie

TCK Sports Group

WAGENINGEN UR
For quality of life

THYLOS

van Amerongen
training en buitensport

De Rijnstroom BOTENVERHUUR

**STUDENTENSPOORT
NEDERLAND**

deuter

